

Fra  
Numedalslågen forvaltningslag  
v/ Ingar Aasestad  
Lågendalsveien 2307  
3282 Kvelde

E-post: [ingaaas@online.no](mailto:ingaaas@online.no)  
Mobil: 950 68 116

Til  
Fylkesmannen i Vestfold  
Fiskeforvalteren  
Postboks 2065 PT  
3103 TØNSBERG

Fiskeforvalteren i Buskerud,  
Pb 1604,  
3007 Drammen

Odberg, 20/3-15

### **Regulering av fiske etter anadrome laksefisk 2016 – Numedalslågen - innspill**

Vi fremmer følgende forslag til endring i fiskeforskrift:

- Årskvoten på 7 laks i sportsfisket oppheves

For å kompensere for dette, innføres innkorting i fisketid tilsvarende 10 % reduksjon i fangsttrykk. I tillegg framskyndes fiskestart ned for Holmfoss.

Alle nevnte datoer er fra og med og til og med.

- Fisketid ned for Holmfoss: 10. mai-3.august (17 dager innkorting i etterkant av sesong, 5 dager tidligere start)
- Fisketid opp for Holmfoss: 10. juni-26.august (10 dager innkorting i forkant av sesong og 5 dager i etterkant, totalt 15 dager innkorting)
- Fisketid kulturhistoriske innretninger: uke 26.-31. (en uke framskynding for å hindre at det fiskes etter at sportsfisket er avsluttet ned for Holmfoss).

Vi foreslår videre å gjeninnføre gammel bestemmelse om flåteplassering som ved en feil ble slettet ved forrige revisjon:

- Flåter som ligger fra 100-50 m fra hverandre, skal ha minimum 1/6 friløp mot midtsrømslinja.

Bakgrunn og begrunnelse er gitt i vedlegg.

Vi påpeker at Numedalslågen forvaltningslag er obligatorisk organisert i henhold til lovkrav i § 25 i Laks- og innlandsfiskeoven. Vi forutsetter således at vårt innspill legges til grunn.

Vi påpeker at Hagnesvassdraget i h.t. bruksordningen etter Jordskifteloven ligger utenfor vårt forvaltningsområde og vi fremmer således ingen forslag for denne delen av Lågen.

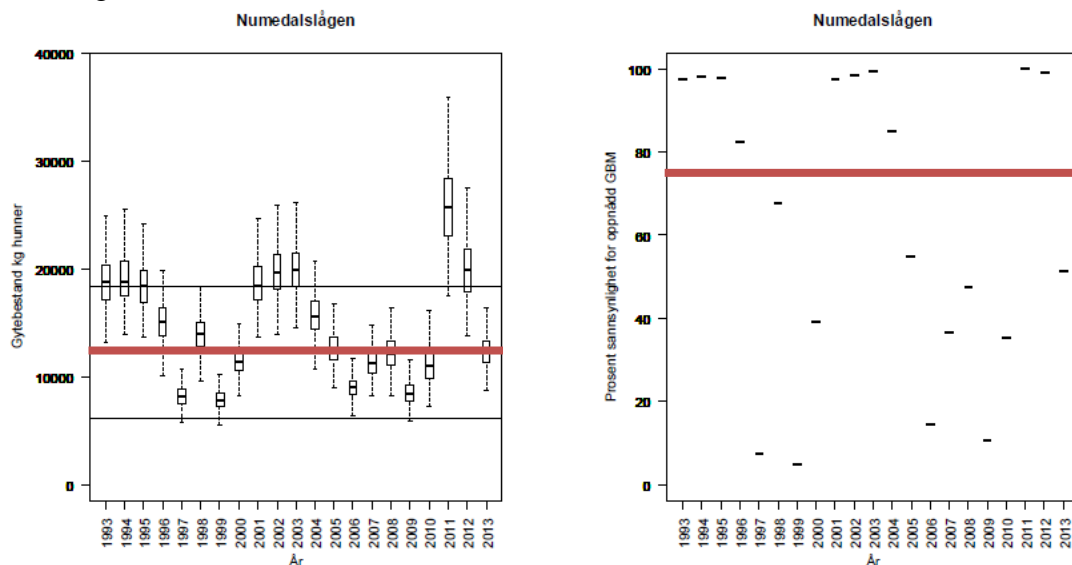
Mvh Ingar Aasestad  
sekretær

## Bakgrunn og begrunnelse

### **Beskatningsråd gitt av VRL for Numedalslågen og valgt beskatningsnivå:**

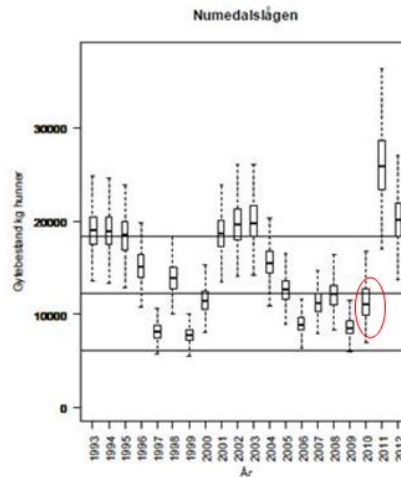
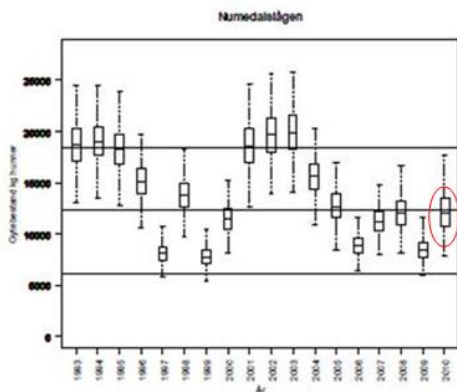
VRL har gitt følgende vurdering og råd for Numedalslågen (råd 2): Det er fare for at forvaltningsmålet ikke er nådd for denne bestanden og beskatningen bør reduseres moderat for å sikre oppnåelse av gytebestandsmålet. Basert på kriteria: Gjennomsnittlig sannsynlighet for oppnåelse av gytebestandsmålet de siste fire år er mellom 40% og 74 %, og gjennomsnittlig prosentvis måloppnåelse de siste fire år er 75 % eller høyere.

Gjennomsnittet sannsynlighet for at målet er nådd for Lågen for siste 4 år er i følge VRL 72 %, og gjennomsnittlig prosentvis måloppnåelse for samme periode er 95%. Gjennomsnittlig prosentvis måloppnåelse ligger altså godt over kravet til å videreføre dagens beskatningsnivå, mens gjennomsnittlig sannsynlighet for oppnåelse av gytebestandsmålet ligger såvidt under (2 %). Vi ligger altså helt på grensen til å bikke over i neste kategori: Råd 1: Forvaltningsmålet er nådd for denne bestanden og det er ikke nødvendig med ytterligere tiltak for å redusere beskatningen.



*Figuren viser VRLs beregning av gytemåloppåelsen og sannsynlighet for oppnåelse av bestandsmålet for Lågen. Vi har markert nivå for gytebestandsmål og bestandsmålsannsynlighetskrav. VRL legger til grunn perioden 2010-2013 for sine råd.*

For 2010 er det imidlertid noe rart med beregningene. I 2011-rapporten er gytebestandsmålet nådd i 2010, men i 2013-rapporten har plutselig verdien for 2010 blitt satt lavere uten at det er redegjort for:



Vi har påpekt dette for VRL flere ganger, men ikke fått noen forklaring. Hvis dette er basert på en feil, slik at de opprinnelige tallene er riktige, ville vi ha havnet i kategori 1, d.v.s ingen behov for reduksjon i fisket. Uansett viser beregningene at vi ligger svært nær oppnådd bestandsmål for perioden. I 2011 og 2012 ble gytebestandsmålet nådd med god margin, i 2010 og 2013 havnet vi akkurat rundt målet. Videre vil vi påpeke at vi har innført betydelige innskrenkninger i fisket siden 2008, uten at VRL har kompensert for dette i sine beregninger.

For øvrig legger vi til grunn at det ligger store sikkerhetsmarginer inne i disse beregningene<sup>1</sup> (se under). Vi har i samråd med Fylkesmannen vurdert at det ikke behov for å legge inn ytterligere sikkerhetsmarginer.

<h3>Avrundinger til laksens fordel</h3> <p>NINA – GBM:</p> <ul style="list-style-type: none"> <li>• Produksjonsareal større enn de reelle</li> <li>• Flerartssamfunn ikke tatt hensyn til</li> </ul> <p>VRL:</p> <ul style="list-style-type: none"> <li>• Trunkering ≈100% <ul style="list-style-type: none"> <li>- forutsetter ingen kompensasjon årsklassene i mellom</li> </ul> </li> <li>• Triangulering <ul style="list-style-type: none"> <li>- sikkerhetsmarginer for flere parametre gir samlet større føre-var marginer</li> </ul> </li> <li>• Høyere beskatningsrate enn den reelle</li> <li>• VRL bruker forenklet produksjonsmodell:</li> </ul>	<h3>Gytebestandsmål</h3> <p>LAKSEBESTANDER VOKSER IKKE INN I HIMMELEN</p> <p>På et visst stadium blir det ikke mer smolt selv om det er flere gytefisk</p> <p>Antall smolt ut av elva</p> <p>VRL</p> <p>Gytebestandsmål / antall egg</p> <p>20%</p> <p>Antall rogn øvtt i elva</p> <p>VRL: "80% av oppnådd gytebestandsmål, gir 80% av max produksjon"</p>
---	--

Vi minner om at bestandsnivåene vi diskuterer i praksis dreier seg om hvorvidt elva produserer maksimalt antall yngel eller ikke. Vi er således svært, svært langt unna en diskusjon om hvorvidt laksen i Lågen er truet.

<sup>1</sup> I sammenhengen kan det diskuteres om det er unødvendig store sikkerhetsmarginer og som påfører laksedalene store økonomiske tap og i tillegg tapt rekreasjonsverdi for mange fiskere p.g.a. unødvendig kort sesong og strenge reguleringer for øvrig. Dette hører imidlertid ikke hjemme her, da vi denne sammenheng forholder oss til myndighetenes lover, forskrifter og retningslinjer. Det må framover åpnes for en diskusjon om modellene som legges til grunn, kan forbedres slik at presisjonen blir bedre og på den måten unngå så store samfunnsøkonomiske tap p.g.a. store sikkerhetsmarginer.

**I utgangspunktet er vårt forslag basert på en videreføring av dagens beskatningsnivå.** I praksis fører vårt forslag imidlertid til en liten reduksjon. Dette fordi regulering med fisketid framfor kvoter mest sannsynlig vil gi mindre underrapportering. I tillegg vil en uke framskynding av det kultuhistoriske fisket også redusere uttaket noe.

## ***Jorskiftedom***

Ved alle reguleringer, legger vi til grunn prinsippene i Jordskiftedommen forvaltningen i Lågen bygger på, der det slås fast at alle skal rammes forholdsvis likt. De samme bestemmelsene er nå også innført i Forskrift om pliktig organisering og drift av vassdrag med anadrome laksefisk som også vi også er bundet av. Beregningene som gjøres rundt effekten av reguleringene er basert på hvor mye de ulike redskapene og deler av elva beskatter bestanden, altså kg oppfisket kvantum.

## ***Vurderingene bak forslaget***

### ***Kvoter***

Erfaringer fra fire sesonger med kvoter, er at døgnkvoten på 2 fisk synes uproblematisk. Årskvotene, derimot har skapt en del støy, spesielt når oppgangen er god. Ulempen med kvoter er nemlig at de får størst relativ effekt når det er mye fisk og når vi egentlig ikke hadde trengt dem.

Videre har erfaringen vært at det er lettere for folk å få forståelse for reguleringstiltakene, når enten alle typer fiske er kvotebelagt, eller ingen. Vi måtte derfor ved siste revisjon foreslå en nærmest en symbolsk kvote på flåter og mælkast, selv om de allerede har tatt sin andel av fangstreduksjonen gjennom redusert fisketid.

Kvoter, i stedet for redusert fisketid, er altså en dårligere måte å regulere fiske på ut fra biologiske hensyn. Hvis kvotene skal ha en ønsket effekt når oppgangen er liten og det faktisk er behov for å redusere uttaket, må de settes svært og uhensiktsmessig lavt. En streng kvotebegrensing vil ha størst relativ effekt når det er mye fisk i elva. I en slik situasjon er det forsvarlig med et større uttak. Kvoteregulering gir således en motsatt effekt av hva som er ønskelig. Når vi nå allikevel har hatt relativt strenge kvoter i sportsfisket, skyldes dette at sportsfiskerorganisasjonene og interessene i de øvre områdene ønsket kvoteregulering framfor innkorting i fisketid. Spesielt de øvre områdene påpekte sist at de rammes hardt økonomisk med kortere fisketid.

En uheldig effekt ved bruk av kvoter i sportsfisket i gode år, er at fiskere som når kvoten tidlig i sesongen, må stoppe fiske selv om oppgangen er god. Hvis midtsesongsevalueringen fører til at kvotene så oppheves, er det kun fiskerne i Åbyfoss og Holmfoss som rammes ved at de må stoppe fisket fra kvoten er fylt inntil kvotebegrensningene evt. oppheves. Det er i hovedsak bare her at årskvoten nås før 12. juli. Dette har vært tilfelle alle de 4 siste årene og har skapt stor misnøye. Forvaltningslaget har fått mange henvendelser fra rettighetshavere og fiskere i nedre del om dette. Det er ikke noe problem med dagskvoten, men det er årskvoten som skaper mye støy. Folk er villige til å stanse fisket samme dag når døgnkvoten er nådd, men å måtte avslutte fisket for sesongen allerede i begynnelsen av juni, faller naturlig nok de det gjelder tungt for brystet. Vi har hatt en betydelig pedagogisk utfordring med å forklare hensikten med kvotene når gytebestandsmålet ble nådd med god margin både i 2011 og 2012, samtidig som årskvotene p.g.a. godt fiske ble nådd tidlig i sesongen.

I tillegg har vi fått en rekke henvendelser der det antydes at enkeltfiskere ikke har rapportert fisk for å unngå at kvoten fylles. Omfanget av dette er vanskelig for oss å vurdere, men det skaper i hvert fall mye mistenkeliggjøring og dårlig stemning og stjeler energi fra mer konstruktivt arbeid.

Fylkesmannen har formidlet at fisketid helst skal brukes som reguleringstiltak. Vi ser også at Miljødirektoratet i sine retningslinjer sier at fisketid skal benyttes som hovedvirkemiddel for å nå gytebestandsmålet.

### Avveining

Ulemper med årskvoter:

- ingen biologisk hensikt med å spare fisk i gode år
- støy og mistillit til forvaltningslaget med tilhørende ressursbruk og slitasje på tillitsvalgte
- mistenkeliggjøring av fiskere og rettighetshavere man tror ikke rapporterer
- sannsynligvis noe manglende rapportering
- vanskelig å følge opp kvotebestemmelsene ved oppsyn
- tapt rekreasjonsverdi for fiskere som når årskvoten tidlig i gode år
- redusert verdi på fiskeretter som i hovedsak nyttes av sesongfiskere
- ved salg av døgnkort, gir kvotebestemmelsene i forskriften uforutsigbarhet i og med at vi da i større grad må bruke innkorting i fisketid ved behov for ytterligere regulering etter midtsesongevalueringen.

Fordel ved å fjerne årskvoten:

- uten kvoter i utgangspunktet, vil vi kunne innføre strenge sesongkvoter etter midtsesongevalueringen om oppgangen viser seg dårlig, og dermed kunne opprettholde opprinnelig fisketid gitt i forskrift. Dette gir større grad av forutsigbarhet for de som selger døgnkort.

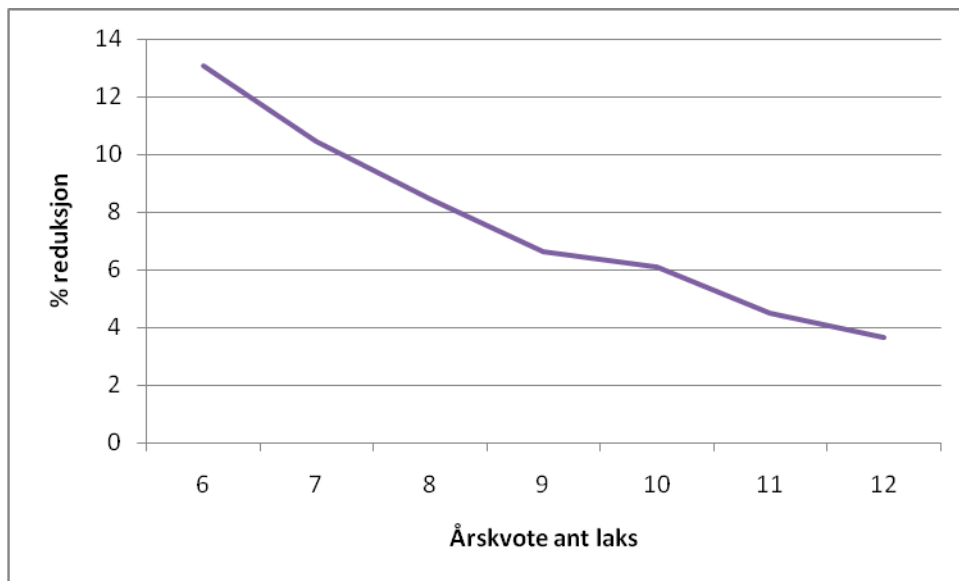
Ulempe med å fjerne årskvoten:

- pedagogiske utfordringer med å forklare dedikerte kvoteforkjempere blant rettighetshavere og fiskere at kvoter i utgangspunktet er en dårlig forvaltningsteknisk løsning biologisk sett
- kvoter og kanskje også krav om gjenutsetting av visse kategorier fisk, blir blant en del, gjerne betalingsvillige, fiskere ansett som å være et kvalitetsstempel på fiskeproduktet i elva.

Forvaltningslaget har etter en vurdering av disse forholdene altså falt ned på at årskvotene skal oppheves.

### ***Fisketid***

Vi har tidligere beregnet at i Lågen vil en årskvotepå 7 laks, redusere beskatningstrykket med ca 10 % i en noe under gjennomsnittsesong (2010) (se figur). I gode år blir effekten større og i veldig dårlige år, mindre.



*%-andel reduksjon i fisketrykk (kg) med ulike størrelser på årskvotene. Beregningen er basert på laksebørsen fra 2010. I gjeldende forskrift ligger inne en årskvote på 7 laks, d.v.s. 10 % reduksjon i fangstrykk.*

Følgende er lagt til grunn ved beregningene:

- 1) Som fangstgrunnlag er kun laks og sportsfiske vurdert. Det er kun sportsfisket som får en forventet økt fangst ved oppheving av årskvoter, så det vil være sportsfisket som må kompensere i form av fisketid.
- 2) Vi har lagt til grunn fangstdata fra og med 2009 til og med 2013. Fangstdata til og med 2008 ble registrert bare en gang i uka, så siden vi har bestemt oss for å avgrense på dato og må være i stand til å vurdere effekten ved å øke og redusere fiskesesongen i intervall på én dag (og ikke f.eks. pr uke) vil det gi store trinnvise utslag ved å treffe "rett" eller "feil" dato i sesonger til og med 2008. 2013-sesongen er også siste sesong som VRL har benyttet i sine vurderinger.
- 3) Vi har regnet med ytre ramme for totalfangst 15. mai - 20. august nede og 1. juni - 31. august oppe. Det vil si at fangster som er registrert utenfor disse tidsrommene i sine respektive soner ikke er vurdert, noe vi oppfatter som korrekt for å kunne se den relative effekten av f.eks. en innkorting fra slutten 27. - 31. august (ved å regne antall kilo fisk fanget på akkurat disse datoene) i øvre del.
- 4) I øvre del har vi for 2009-2011 ingen fangster i perioden f.o.m. 1. t.o.m. 9. juni ettersom fisket her ikke startet før den 10. juni disse årene. Vi har derfor for disse datoene antatt gjennomsnittsfangster.
- 5) Hagnesvassdraget er ikke med i beregningsgrunnlaget.

For å kompensere for det økte beskatningstrykket oppheving av kvoter vil medføre, må vi altså redusere beskatningstrykket med innkorting i fisketid. Her har vi lagt til grunn at innkortingene primært bør skje i etterkant. Da er vi helt sikker på at de fiskene som spares, ikke blir fisket opp senere. For de øvre områdene vil dette imidlertid medføre en uforholdsmessig stor økonomisk betydning, da de der har de største inntektene på slutten av sesongen. Vi har dermed måtte innkorte også i forkant for området opp for Holmfoss. Siden antall fisk som tas i starten av sesongen er forholdsvis lite, må vi innkorte flere dager i forkant for at dette skal få noen særlig effekt på beskatningstrykket. Derfor er også innkortingene på 3 dager mer opp for Holmfoss enn

nedenfor. Innkorting med 10 dager i forkant og 5 dager i etterkant, gir til sammen en relativ reduksjon i beskatningen opp for Holmfoss på 10,31 %.

Ned for Holmfoss har vi gjort all innkorting i etterkant av sesongen. I tillegg er starten av sesongen førskjøvet 5 dager fram. Dette fordi vi erfarer at de stadig tidligere vårene synes å føre til en tidligere oppgang av laks i elva. I tillegg er de første dagene av svært stor rekerasjonverdi for fiskerne. Biologisk sett betyr dette tidlige fisket nærmest ingen ting. I løpet av de første 5 dagene av sesongen årene 2009-2013, ble det i snitt tatt 126 kilo laks. Dette representerer i snitt 0,9 % av totalfangsten disse årene (se tabell under). Hvis vi regner med at vi fisker 1/3 av laksen i elva, beskatter altså dette tidlige fisket bare 0,3 % av bestanden, men er svært verdifullt både for rettighetshavere og fiskere.

Fangst 15-19. mai (kg)	Totalfangst (kg)	%	
2009	69,30	8200	0,8
2010	88,20	8270	1,1
2011	38,40	14800	0,3
2012	423,90	18292	2,3
2013	9,70	11643	0,1
	<b>125,90</b>		<b>0,91</b>

Sportsfisketiden ned for Holmfoss blir da f.o.m. 10. mai t.o.m. 3 august. Dette reduserer fangsttrykket for denne sonen relativt sett med 10,22 %. Områdene opp og ned for Holmfoss rammes således relativt likt. Total fangstreduksjon for hele elva, blir med disse reguleringene 10,21 %. Dette kompenseres for bortfallet av årskvotene. Nøkkeltallene for disse beregningene er vist i tabell bakerst i dokumentet.

### ***Kulturhistoriske innretninger***

For å slippe å måtte forklare de til dels fanatiske kritikerne av dette fisket hvorfor de kulturhistoriske innretningene ville få fortsette å fiske etter at sportsfisket ned for Holmfoss var avsluttet, foreslås å forskyve fisketiden for disse en uke fram (uke 26-31). Dette gir en liten reduksjon i beskatningstrykk, da det på disse innretningene i snitt blir tatt noe mer siste uka enn første. Enkelte sesonger (2010, 2014) viser imidlertid stor variasjon for kulturfisket tidlig og sent i sesongen. Sett over hele perioden projiseres det en forventet gjennomsnittlig reduksjon på 2,55 % for dette fisket. Ser vi bort fra 2010 og 2014, gir tallene fortsatt en liten reduksjon, men jevnere fordelt mellom oppe og nede. Da har vi regnet med at uke 26 ville gitt samme fangst som uke 27.

Vi foreslår videre å gjeninnføre gammel bestemmelse om flåteplassering. Numedalslågen hadde fram til forrige forskriftsrevisjon en egen forskrift som regulerte fisket med de kulturhistoriske innretningene. I følge Miljødirektoratet ble denne slettet ved forrige revisjon uten at konsekvensene ble vurdert. Av bestemmelsene i forskriften av størst praktisk betydning, var reguleringen av friløpet når innretningene ligger nærmere hverandre enn 100 meter. Vi foreslår at den gamle bestemmelsen om dette gjeninnføres:

- Flåter som ligger fra 100-50 m fra hverandre, skal ha minimum 1/6 friløp mot midtsrømslinja.

Vi ber videre Miljødirektoratet gjennomgå den gamle forskriften for så se om det andre bestemmelser av såpass betydning for den praktiske utøvelsen, at de bør tas med i forskriften igjen.

Tabell: Projisert relativ prosentvis reduksjon, sportsfisket, to soner

SPORTSFISKE LAKS ekskl Hagnesvassdraget																					
Totalfangst		Nedre del								Øvre del								Hele elva			
		15-19. mai		4.-20. aug		Netto red.	% av total	Tot.vekt	% av sone	1.-9. jun		27.-31. aug		Netto red.	% av total	Tot.vekt	% av sone	Tot. red.	Tot. %-red.		
2009	5093,60	2009	69,30	2009	194,00	124,70	2,45%	2009	1743,00	7,15%	2009	95,00	2009	233,90	328,90	6,46%	2009	3350,60	9,82%	453,6	8,91%
2010	6449,60	2010	88,20	2010	353,85	265,65	4,12%	2010	2519,50	10,54%	2010	95,00	2010	354,10	449,10	6,96%	2010	3930,10	11,43%	714,75	11,08%
2011	7827,19	2011	38,40	2011	668,05	629,65	8,04%	2011	2935,49	21,45%	2011	95,00	2011	318,30	413,30	5,28%	2011	4891,70	8,45%	1042,95	13,32%
2012	10610,00	2012	423,90	2012	488,80	64,90	0,61%	2012	4467,00	1,45%	2012	168,20	2012	501,10	669,30	6,31%	2012	6143,00	10,90%	734,2	6,92%
2013	6816,70	2013	9,70	2013	250,20	240,50	3,53%	2013	2294,60	10,48%	2013	21,30	2013	474,50	495,80	7,27%	2013	4522,10	10,96%	736,3	10,80%
<b>SNITT</b>	<b>7359,42</b>		<b>125,90</b>		<b>390,98</b>	<b>265,08</b>	<b>3,75%</b>		<b>2791,92</b>	<b>10,22%</b>		<b>94,90</b>		<b>376,38</b>	<b>471,28</b>	<b>6,46%</b>		<b>4567,50</b>	<b>10,31%</b>	<b>736,36</b>	<b>10,21%</b>
			Legges til		Trekkes fra				15/5-20/8			Trekkes fra		Trekkes fra				1/6-31/8			

Tabell: Projisert relativ beskatning kulturfiske

		Fangstvekt											
Uke 27	Uke 32	Hele sesongen			Uke 27		Uke 32		Projeksjon	%-vis endring			
<b>2009</b>	29. jun – 5. jul	3. aug – 9. aug	Hele	2013,2	252,7	12,55%	214,3	10,64%	2051,60	1,91%		Snittvis total endring:	-2,55%
			Nede	1154,1	96,4	4,79%	120,5	5,99%	1130,00	-2,09%		Snittvis endring nede:	-4,71%
			Oppe	859,1	156,3	7,76%	93,8	4,66%	921,60	7,28%		Snittvis endring oppe:	0,50%
<b>2010</b>	5. juli	15. august	Hele	1607,00	223,50	13,91%	470,00	29,25%	1360,50	-15,34%			
			Nede	1156,50	121,70	7,57%	343,40	21,37%	934,80	-19,17%			
			Oppe	450,50	101,80	6,33%	126,60	7,88%	425,70	-5,50%			
<b>2011</b>	4. juli	14. august	Hele	6963,29	687,10	9,87%	915,00	13,14%	6735,39	-3,27%			
			Nede	3447,18	462,00	6,63%	412,30	5,92%	3496,88	1,44%			
			Oppe	3516,10	225,10	3,23%	502,70	7,22%	3238,50	-7,90%			
<b>2012</b>	2. juli	12. august	Hele	6847,81	905,20	13,22%	820,30	11,98%	6932,71	1,24%			
			Nede	3376,90	555,20	8,11%	545,90	7,97%	3386,20	0,28%			
			Oppe	3470,90	350,00	5,11%	274,40	4,01%	3546,50	2,18%			
<b>2013</b>	1. juli	11. august	Hele	4770,10	493,20	10,34%	597,00	12,52%	4666,30	-2,18%			
			Nede	1979,60	319,30	6,69%	342,90	7,19%	1956,00	-1,19%			
			Oppe	2790,50	173,90	3,65%	254,10	5,33%	2710,30	-2,87%			
<b>2014</b>	30. juni	10. august	Hele	2860,20	290,50	10,16%	223,90	7,83%	2926,80	2,33%			
			Nede	1238,80	97,10	3,39%	190,10	6,65%	1145,80	-7,51%			
			Oppe	1621,40	193,40	6,76%	33,80	1,18%	1781,00	9,84%			